



АДМИНИСТРАЦИЯ ГОРОДА ВЛАДИМИРА  
ПОСТАНОВЛЕНИЕ

10.04.2024

№ 782

**О подготовке документации по планировке территории, ограниченной Помпецким переулком, улицами: Гражданской, 9 Января, Красноармейской муниципального образования город Владимир**

В соответствии со статьями 41, 42, 43, 45, 46 Градостроительного кодекса Российской Федерации, решением Совета народных депутатов города Владимира от 05.11.2009 № 223 «Об утверждении Генерального плана муниципального образования (городской округ) город Владимир Владимирской области», решением Совета народных депутатов города Владимира от 31.10.2011 № 183 «Об утверждении Правил землепользования и застройки муниципального образования город Владимир» **постановляю:**

1. Подготовить документацию по планировке территории, ограниченной Помпецким переулком, улицами: Гражданской, 9 Января, Красноармейской муниципального образования город Владимир, в соответствии со схемой границ территории проектирования согласно приложению № 1 и в соответствии с заданием на разработку документации по планировке территории, ограниченной Помпецким переулком, улицами: Гражданской, 9 Января, Красноармейской муниципального образования город Владимир, согласно приложению № 2.

2. Установить, что до назначения публичных слушаний или общественных обсуждений по документации по планировке территории физические и юридические лица вправе представлять свои предложения о порядке, сроках подготовки и содержании документации по планировке территории в управление архитектуры и строительства администрации города Владимира по адресу: 600005, г.Владимир, Октябрьский проспект, д.47.

3. Обнародовать данное постановление на официальном сайте органов местного самоуправления города Владимира.

4. Контроль за исполнением постановления возложить на заместителя главы администрации города Сысуева С.А.

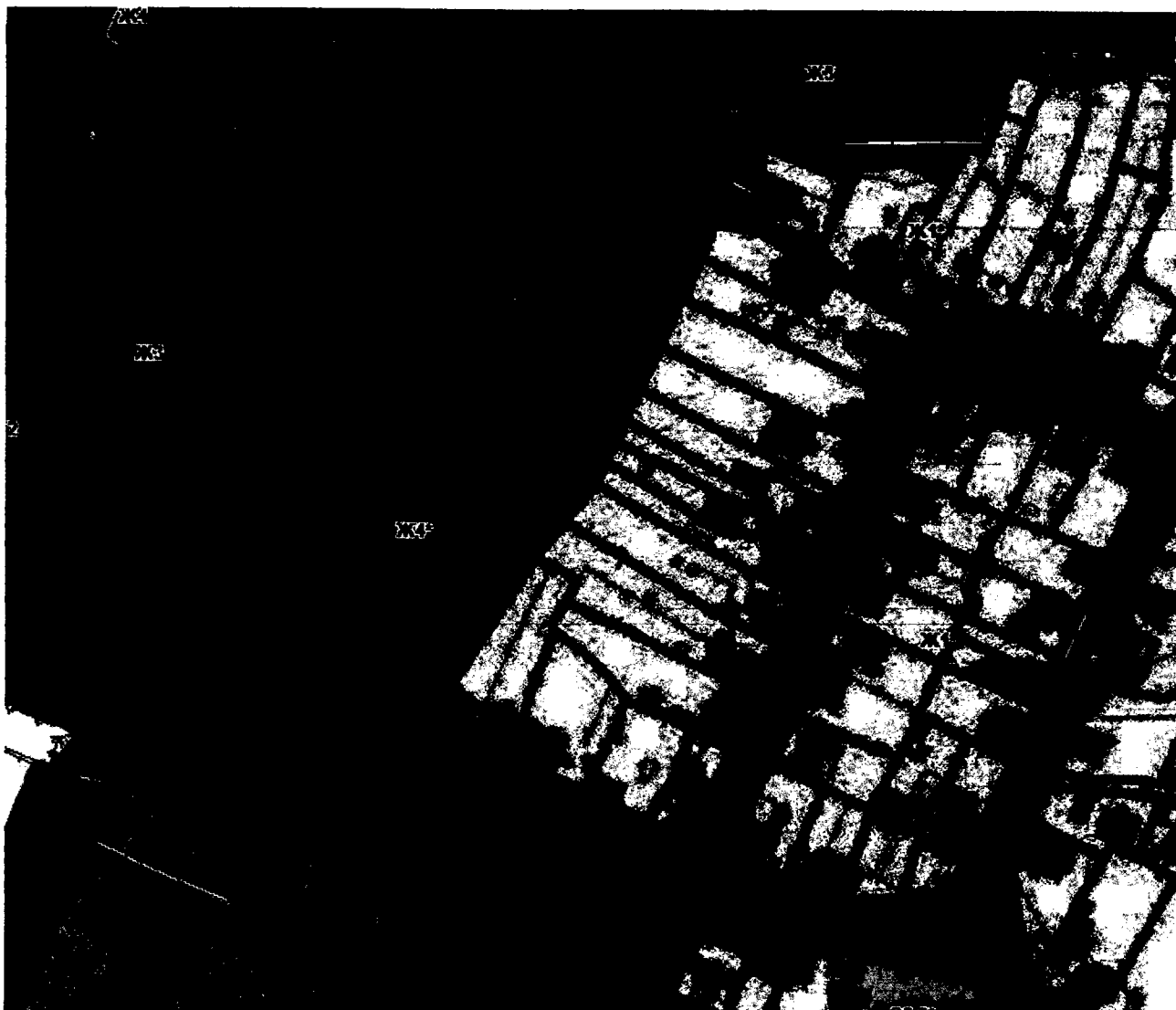
И.о. главы города



В.А. Гарев

Приложение № 1  
к постановлению администрации  
города Владимира  
от 10.04.2024 № 782

**СХЕМА**  
**границ территории проектирования**



**█** - границы территории проектирования

Приложение № 2  
к постановлению администрации  
города Владимира  
от 10.04.2024 № 782

**ЗАДАНИЕ**  
**на разработку документации по планировке территории, ограниченной**  
**Помпечким переулком, улицами: Гражданской, 9 Января, Красноармейской**  
**муниципального образования город Владимир**

№ раздела	Наименование раздела	Содержание раздела
1	Наименование выполняемых работ	Документация по планировке территории, ограниченной Помпечким переулком, улицами: Гражданской, 9 Января, Красноармейской муниципального образования город Владимир
2	Основание для разработки документации по планировке территории	1. Генеральный план муниципального образования (городской округ) город Владимир Владимирской области. 2. Правила землепользования и застройки муниципального образования город Владимир. 3. Заявление ООО СЗ «Агрострой» о предоставлении муниципальной услуги в части принятия решения о подготовке документации по планировке территории от 05.03.2024 № 14/32-86
3	Исходные материалы	1. Топографо-геодезическая съемка в электронном виде (выполняется Исполнителем). 2. Действующая градостроительная документация: Генеральный план муниципального образования (городской округ) город Владимир Владимирской области, Правила землепользования и застройки муниципального образования город Владимир (размещена на официальном сайте органов местного самоуправления города Владимира – <a href="http://www.vladimir-city.ru">www.vladimir-city.ru</a> ). 3. План красных линий с координатами точек, выданных управлением архитектуры и строительства администрации города Владимира (выдается по запросу). 4. Инвентаризационные данные о правообладателях земельных участков и объектов недвижимости, зонах с особыми условиями использования территории, расположенных в границах рассматриваемой территории (выполняется Исполнителем)
4	Основные характеристики, требования к объекту: местоположение	Проектируемая территория расположена в Ленинском районе муниципального образования город Владимир. Ориентировочная площадь проектирования — 2,78 га

№ раздела	Наименование раздела	Содержание раздела
	и площадь проектируемой территории	
5	Планировочные ограничения проектируемой территории, зоны с особыми условиями использования территорий	<p>1. Зона регулирования застройки и хозяйственной деятельности достопримечательного места Р-6 (зона охраны объекта культурного наследия регионального значения достопримечательного места «Исторический центр города Владимира», 990 год).</p> <p>2. Охранная зона объекта - Тепловая сеть 2-ой очереди от ТЭЦ до т.139.</p> <p>3. Публичный сервитут в целях размещения объектов тепловых сетей в пользу ПАО «Т Плюс» сроком на 49 лет.</p> <p>4. Зона охраны объекта культурного наследия (Тюремный замок XIX в.).</p> <p>5. Территория КУРТ.</p> <p>6. Красные линии.</p> <p>7. Границы существующих земельных участков</p>
6	Цель и задачи выполняемых работ	<p>1. Цели работы:</p> <ul style="list-style-type: none"> <li>- установление красных линий;</li> <li>- разработка проектной документации для строительства многоквартирного жилого дома.</li> </ul> <p>2. Задачи выполняемых работ:</p> <ul style="list-style-type: none"> <li>- уточнение действующих градостроительных регламентов, видов разрешенного использования земельных участков и объектов капитального строительства, предельных параметров разрешенного строительства;</li> <li>- установление красных линий с выделением территорий общего пользования;</li> <li>- определение мест допустимого размещения зданий и сооружений;</li> <li>- установление границ земельных участков</li> </ul>
7	Требования к выполнению и содержанию работ	<p>1. Разработать документацию по планировке территории в границах, установленных заданием в соответствии с местной системой координат МСК-33 с охватом не менее 50 м от рассматриваемой территории с целью увязки транспортной схемы и схемы движения пешеходов с существующим положением.</p> <p>2. Проектом предусмотреть:</p> <ul style="list-style-type: none"> <li>- обеспеченность местами хранения и парковки легковых автомобилей;</li> <li>- инженерное и транспортное обслуживание;</li> <li>- место размещения общеобразовательной школы на расчетное количество мест с учетом радиуса доступности;</li> <li>- размещение детских дошкольных учреждений на расчетное количество мест с учетом радиуса доступности.</li> </ul> <p>3. Работа должна соответствовать требованиям</p>

№ раздела	Наименование раздела	Содержание раздела
		<p>нормативно-правовых и законодательных документов, документам территориального планирования, нормативам градостроительного проектирования, требованиям технических регламентов, сводам правил с учетом материалов и результатов инженерных изысканий и т.д., в т.ч.:</p> <ul style="list-style-type: none"> <li>- Градостроительному кодексу Российской Федерации;</li> <li>- Земельному кодексу Российской Федерации;</li> <li>- нормативам градостроительного проектирования Владимирской области;</li> <li>- нормативам градостроительного проектирования муниципального образования город Владимир Владимирской области;</li> <li>- СП 42.13330.2016. Свод правил. Градостроительство. Планировка и застройка городских и сельских поселений. Актуализированная редакция СНиП 2.07.01-89;</li> <li>- СП 4.13130.2013. Свод правил. Системы противопожарной защиты. Ограничение распространения пожара на объектах защиты. Требования к объемно-планировочным и конструктивным решениям;</li> <li>- РДС 30-201-98. Система нормативных документов в строительстве. Руководящий документ системы. Инструкция о порядке проектирования и установления красных линий в городах и других поселениях Российской Федерации</li> </ul>
8	Дополнительные требования к документации по планировке территории	<ol style="list-style-type: none"> <li>1. Подготовку документации по планировке территории осуществлять в соответствии с материалами и результатами инженерных изысканий.</li> <li>2. Разработать схему размещения социальных объектов с радиусом доступности.</li> <li>3. Согласовать документацию с Государственной инспекцией по охране объектов культурного наследия администрации Владимирской области (предоставить документацию по планировке территории — 1 экземпляр на бумажном носителе).</li> <li>4. Согласовать документацию с Министерством культуры Российской Федерации (предоставить документацию по планировке территории — 2 экземпляра на бумажном носителе).</li> <li>5. До общественных обсуждений или публичных слушаний по документации по планировке территории: <ul style="list-style-type: none"> <li>- согласовать размещение объектов капитального строительства с собственниками земельных участков, на которых предполагается размещение данных объектов;</li> <li>- получить согласование правообладателей земельных участков в границах проектирования на изменение функционального назначения объектов недвижимости;</li> <li>- получить сведения о технической возможности подключения (технологического присоединения) к сетям</li> </ul> </li> </ol>

№ раздела	Наименование раздела	Содержание раздела
		инженерно-технического обеспечения земельных участков, на которых планируется размещение объектов капитального строительства, и согласовать схему инженерно-технического обеспечения территории с соответствующими коммунальными службами города (по запросу предоставить документацию по внесению изменений в проект планировки территории на бумажном носителе)
9	Состав и содержание документации по планировке территории	<p>В соответствии со статьями 41-42 Градостроительного кодекса Российской Федерации.</p> <p><b>Проект планировки территории</b></p> <p><b>1. Основная (утверждаемая) часть проекта планировки:</b></p> <p>- <u>текстовые материалы:</u></p> <ul style="list-style-type: none"> <li>• положение о характеристиках планируемого развития территории, в том числе о плотности и параметрах застройки территории, о характеристиках объектов, необходимых для обеспечения жизнедеятельности граждан (объекты коммунальной, транспортной, социальной инфраструктур);</li> <li>• положение об очередности планируемого развития территории, содержащее этапы проектирования, строительства, реконструкции объектов капитального строительства;</li> </ul> <p>- <u>графические материалы:</u></p> <ul style="list-style-type: none"> <li>• чертеж планировки территории (основной чертеж) М 1:2000, М 1:1000;</li> <li>• чертеж красных линий М 1:2000, М 1:1000.</li> </ul> <p><b>2. Материалы по обоснованию проекта планировки:</b></p> <p>- <u>результаты инженерных изысканий</u> (в объеме, предусмотренном разрабатываемой исполнителем работ программой инженерных изысканий. В случае отсутствия необходимости выполнения инженерных изысканий для подготовки документации по планировке территории необходимо обоснование отсутствия такой необходимости);</p> <p>- <u>текстовые материалы:</u></p> <ul style="list-style-type: none"> <li>• обоснование определения границ зон планируемого размещения объектов;</li> <li>• обоснование соответствия планируемых параметров, местоположения и назначения объектов регионального значения, объектов местного значения нормативам градостроительного проектирования и требованиям градостроительных регламентов;</li> <li>• перечень мероприятий по защите территории от чрезвычайных ситуаций природного и техногенного характера, в том числе по обеспечению пожарной</li> </ul>

№ раздела	Наименование раздела	Содержание раздела
		<p>безопасности и по гражданской обороне;</p> <ul style="list-style-type: none"> <li>• перечень мероприятий по охране окружающей среды;</li> <li>• обоснование очередности планируемого развития территории;</li> <li>• схема с радиусами пешеходной доступности до социальных объектов;</li> </ul> <p><u>- графические материалы:</u></p> <ul style="list-style-type: none"> <li>• карта (фрагмент карты) планировочной структуры территорий поселения, городского округа с отображением границ элементов планировочной структуры;</li> <li>• схема организации движения транспорта (включая транспорт общего пользования) и пешеходов М 1:2000, М 1:1000;</li> <li>• схема инженерно-технического обеспечения территории М 1:2000, М 1:1000;</li> <li>• схема границ зон с особыми условиями использования территории М 1:2000, М 1:1000;</li> <li>• схема, отображающая местоположение существующих объектов капитального строительства, в том числе линейных объектов, объектов, подлежащих сносу, объектов незавершенного строительства, а также проходы к водным объектам общего пользования и их береговым полосам М 1:2000, М 1:1000;</li> <li>• схема вертикальной планировки территории, инженерной подготовки и инженерной защиты территории М 1:2000, М 1:1000;</li> <li>• варианты планировочных и (или) объемно-пространственных решений застройки территории;</li> <li>• схема размещения социальных объектов с радиусом доступности;</li> <li>• иные материалы для обоснования положений по планировке территории.</li> </ul> <p><b>Проект межевания территории</b></p> <p><b>1. Основная (утверждаемая) часть проекта межевания:</b></p> <p><u>- текстовая часть:</u></p> <ul style="list-style-type: none"> <li>• перечень и сведения о площади образуемых земельных участков, в том числе возможные способы их образования;</li> <li>• перечень и сведения о площади образуемых земельных участков, которые будут отнесены к территориям общего пользования или имуществу общего пользования, в том числе в отношении которых предполагаются резервирование и (или) изъятие для государственных или муниципальных нужд;</li> <li>• вид разрешенного использования образуемых земельных участков;</li> <li>• сведения о границах территории, в отношении которой</li> </ul>

№ раздела	Наименование раздела	Содержание раздела
		<p>утвержден проект межевания, содержащие перечень координат характерных точек этих границ в системе координат, используемой для ведения Единого государственного реестра недвижимости;</p> <p><u>- графические материалы:</u></p> <ul style="list-style-type: none"> <li>• чертеж межевания территории М 1:1000;</li> <li>• чертеж красных линий М 1:1000.</li> </ul> <p><b>2. Материалы по обоснованию проекта межевания:</b></p> <p><u>- графические материалы:</u></p> <ul style="list-style-type: none"> <li>• чертеж современного состояния территории М 1:1000.</li> </ul> <p>Также материалы по обоснованию проекта межевания территории включают в себя чертежи, на которых отображаются:</p> <ol style="list-style-type: none"> <li>1) границы существующих земельных участков;</li> <li>2) границы зон с особыми условиями использования территорий;</li> <li>3) местоположение существующих объектов капитального строительства;</li> <li>4) границы особо охраняемых природных территорий;</li> <li>5) границы территорий объектов культурного наследия;</li> <li>6) границы лесничеств, участков лесничеств, лесных кварталов, лесотаксационных выделов или частей лесотаксационных выделов</li> </ol>
10	Требования к форме передаваемых материалов	<p>Сдаваемые материалы должны отвечать следующим требованиям:</p> <ol style="list-style-type: none"> <li>1. На бумажном носителе: <ul style="list-style-type: none"> <li>- основная часть — 3 экземпляра;</li> <li>- материалы по обоснованию — 2 экземпляра.</li> </ul> </li> <li>2. На электронном носителе предоставляются: <ul style="list-style-type: none"> <li>- основная часть — в формате PDF, в виде единого файла (полностью соответствующий бумажному виду), а также рабочие файлы в исходных форматах того программного обеспечения, в котором разрабатывалась документация;</li> <li>- материалы по обоснованию — в формате PDF, в виде единого файла (полностью соответствующий бумажному виду), а также рабочие файлы в исходных форматах того программного обеспечения, в котором разрабатывалась документация;</li> <li>- чертеж красных линий в формате MID/MIF, XML</li> </ul> </li> </ol>
11	Порядок подготовки и утверждения документации по планировке территории	В соответствии со статьями 45, 46 Градостроительного кодекса Российской Федерации