



## АДМИНИСТРАЦИЯ ГОРОДА ВЛАДИМИРА

### ПОСТАНОВЛЕНИЕ

19.06.2024

№ 1358

**О подготовке проекта межевания территории, ограниченной территориальной зоной автомобильного транспорта, ул.Добросельской, земельными участками с кадастровыми номерами 33:22:032185:18, 33:22:032185:20 муниципального образования город Владимир**

В соответствии со статьями 41, 41.1, 43, 45, 46 Градостроительного кодекса Российской Федерации, решением Совета народных депутатов города Владимира от 05.11.2009 № 223 «Об утверждении генерального плана муниципального образования (городской округ) город Владимир Владимирской области», решением Совета народных депутатов города Владимира от 31.10.2011 № 183 «Об утверждении Правил землепользования и застройки муниципального образования город Владимир» **постановляю:**

1. Подготовить проект межевания территории, ограниченной территориальной зоной автомобильного транспорта, ул.Добросельской, земельными участками с кадастровыми номерами 33:22:032185:18, 33:22:032185:20 муниципального образования город Владимир в соответствии со схемой границ территории проектирования согласно приложению № 1 и в соответствии с заданием на разработку проект межевания территории, ограниченной территориальной зоной автомобильного транспорта, ул.Добросельской, земельными участками с кадастровыми номерами 33:22:032185:18, 33:22:032185:20 муниципального образования город Владимир согласно приложению № 2.

2. Установить, что до назначения публичных слушаний или общественных обсуждений по проекту межевания территории физические и юридические лица вправе представлять свои предложения о порядке, сроках подготовки и содержании документации по межеванию территории в управление архитектуры и строительства администрации города Владимира по адресу: 600005, г.Владимир, Октябрьский проспект, д.47.

3. Обнародовать данное постановление на официальном сайте органов местного самоуправления города Владимира.

4. Контроль за исполнением постановления возложить на заместителя главы администрации города Владимира.

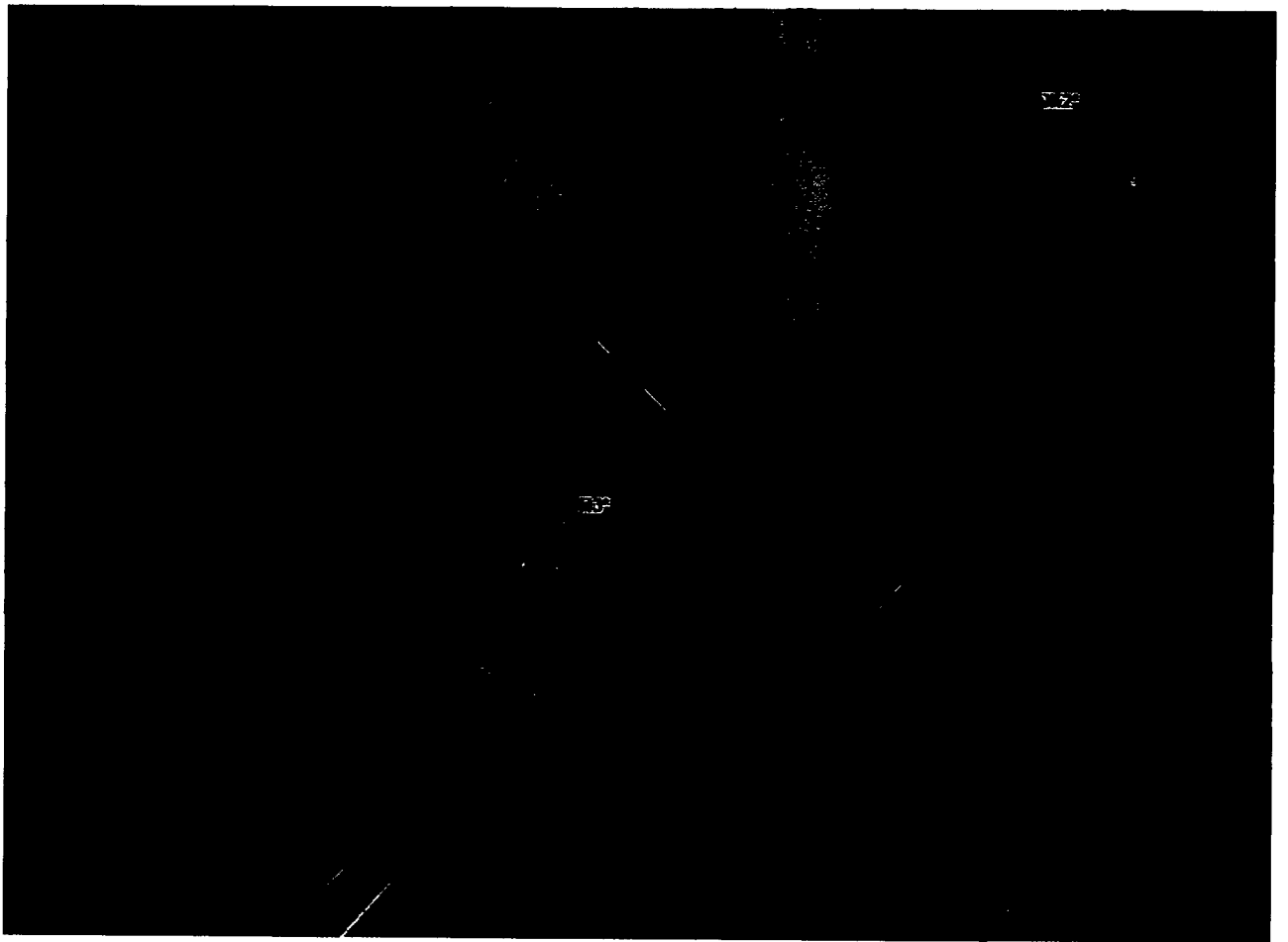
Глава города



Д.В. Наумов

Приложение № 1  
к постановлению администрации  
города Владимира  
от 19.06.2024 № 1358

**СХЕМА**  
**границ территории проектирования**



■ - границы территории проектирования

Приложение № 2  
к постановлению администрации  
города Владимира  
от 19.06.2024 № 1-358

**ЗАДАНИЕ**  
**на разработку проекта межевания территории, ограниченной**  
**территориальной зоной автомобильного транспорта,**  
**ул.Добросельской, земельными участками с кадастровыми**  
**номерами 33:22:032185:18, 33:22:032185:20 муниципального**  
**образования город Владимир**

№ раздела	Наименование раздела	Содержание раздела
1.	Наименование выполняемых работ	Проект межевания территории, ограниченной территориальной зоной автомобильного транспорта, ул.Добросельской, земельными участками с кадастровыми номерами 33:22:032185:18, 33:22:032185:20 муниципального образования город Владимир
2.	Основание для разработки документации по планировке территории	<ol style="list-style-type: none"> <li>1. Генеральный план муниципального образования (городской округ) город Владимир Владимирской области.</li> <li>2. Правила землепользования и застройки муниципального образования город Владимир.</li> <li>3. Заявление ООО «Кондитерский торговый дом» о предоставлении муниципальной услуги в части принятия решения о подготовке документации по планировке территории от 24.04.2024 № 23/32-86</li> <li>4. Проект планировки территории, ограниченной ул.Добросельской, ул.Бабушкина, садоводческим некоммерческим товариществом «Дружба», потребительским гаражно-строительным кооперативом № 50 в г.Владимире, утвержден постановлением администрации города Владимира от 01.06.2021 № 1275</li> </ol>
3.	Исходные материалы	<ol style="list-style-type: none"> <li>1. Топографо-геодезическая съемка в электронном виде с охватом территории ориентировочно 50 м от границы проектирования рассматриваемой территории (выполняется Исполнителем).</li> <li>2. Действующая градостроительная документация: Генеральный план муниципального образования (городской округ) город Владимир Владимирской области, Правила землепользования и застройки муниципального образования город Владимир (размещена на официальном сайте органов местного самоуправления – <a href="http://www.vladimir-city.ru">www.vladimir-city.ru</a>).</li> <li>3. План красных линий с координатами точек, выданных управлением архитектуры и строительства администрации</li> </ol>

№ раздела	Наименование раздела	Содержание раздела
		<p>города Владимира (выдается по запросу).</p> <p>4. Инвентаризационные данные о правообладателях земельных участков и объектов недвижимости, зонах с особыми условиями использования территории, расположенных в границах рассматриваемой территории (выполняется Исполнителем).</p> <p>5. Проект планировки территории, ограниченной ул.Добросельской, ул.Бабушкина, садоводческим некоммерческим товариществом «Дружба», потребительским гаражно-строительным кооперативом № 50 в г.Владимире, утвержден постановлением администрации города Владимира от 01.06.2021 № 1275</p>
4.	<p>Основные характеристики объекта: местоположение, площадь и границы проектируемой территории</p>	<p>Проектируемая территория расположена во Фрунзенском районе города Владимира.</p> <p>Ориентировочная площадь территории в границах проектирования — 0,5 га</p>
5.	<p>Планировочные ограничения проектируемой территории, зоны с особыми условиями использования территорий</p>	<p>1. Зона 3-го пояса санитарной охраны источников водоснабжения.</p> <p>2. Границы существующих земельных участков.</p> <p>3. Красные линии.</p> <p>4. Зона охраняемого природного ландшафта достопримечательного места Р-11 (зона охраны объекта культурного наследия регионального значения достопримечательного места «Исторический центр города Владимира», 990 год.</p> <p>5. Охранная зона газораспределительных сетей газопровода высокого и низкого давления №2 от ГРС-1 до ул.Фрунзе г.Владимир, ул Добросельская, Суздальский проспект (Восточный район).</p> <p>6. Охранная зона тепловой сети Котельная ВЗКИ;</p> <p>7. Санитарно-защитная зона автосервиса</p>
6.	<p>Цель и задачи выполняемых работ</p>	<p>1. Цель работы:</p> <ul style="list-style-type: none"> <li>- разработка проекта межевания территории с целью определения местоположения границ образуемого земельного участка из государственных и муниципальных земель.</li> </ul> <p>2. Задачи выполняемых работ:</p> <ul style="list-style-type: none"> <li>- определение местоположения границ образуемых и изменяемых земельных участков;</li> <li>- определение мест допустимого размещения объектов капитального строительства</li> </ul>
7.	<p>Требования к выполнению и содержанию работ</p>	<p>1. Разработать проект межевания территории в границах, установленных заданием в соответствии с местной системой координат МСК-33.</p> <p>2. Работа должна соответствовать требованиям нормативно-правовых и законодательных документов, документам</p>

№ раздела	Наименование раздела	Содержание раздела
		<p>территориального планирования, нормативам градостроительного проектирования, требованиям технических регламентов, сводам правил с учетом материалов и результатов инженерных изысканий и т.д., в т.ч.:</p> <ul style="list-style-type: none"> <li>- Градостроительному кодексу Российской Федерации;</li> <li>- Земельному кодексу Российской Федерации;</li> <li>- нормативам градостроительного проектирования Владимирской области;</li> <li>- нормативам градостроительного проектирования муниципального образования город Владимир Владимирской области;</li> <li>- СП 42.13330.2016. Свод правил. Градостроительство. Планировка и застройка городских и сельских поселений. Актуализированная редакция СНиП 2.07.01-89*;</li> <li>- РДС 30-201-98. Система нормативных документов в строительстве. Руководящий документ системы.</li> </ul> <p>Инструкция о порядке проектирования и установления красных линий в городах и других поселениях Российской Федерации</p>
8.	Дополнительные требования к документации по планировке территории	<p>1. Подготовку проекта межевания территории осуществлять в соответствии с материалами и результатами геодезических изысканий.</p> <p>2. До общественных обсуждений или публичных слушаний (в случае необходимости их проведения) по проекту межевания территории:</p> <ul style="list-style-type: none"> <li>- получить согласование правообладателей земельных участков в границах проектирования (в случае необходимости)</li> </ul>
9.	Состав и содержание документации	<p>В соответствии со статьями 41, 43 Градостроительного кодекса Российской Федерации.</p> <p><b>Проект межевания территории</b></p> <p><b>1. Основная (утверждаемая) часть проекта межевания:</b></p> <p><u>- текстовая часть:</u></p> <ul style="list-style-type: none"> <li>• перечень и сведения о площади образуемых земельных участков, в том числе возможные способы их образования;</li> <li>• перечень и сведения о площади образуемых земельных участков, которые будут отнесены к территориям общего пользования или имуществу общего пользования, в том числе в отношении которых предполагаются резервирование и (или) изъятие для государственных или муниципальных нужд;</li> <li>• вид разрешенного использования образуемых земельных участков в соответствии с проектом планировки территории в случаях, предусмотренных Градостроительным кодексом Российской Федерации;</li> </ul>

№ раздела	Наименование раздела	Содержание раздела
		<ul style="list-style-type: none"> <li>• сведения о границах территории, в отношении которой утвержден проект межевания, содержащие перечень координат характерных точек этих границ в системе координат, используемой для ведения Единого государственного реестра недвижимости;</li> <li>- <u>графические материалы</u>:</li> <li>• чертеж межевания территории М 1:1000;</li> <li>• чертеж красных линий М 1:1000.</li> </ul> <p><b>2. Материалы по обоснованию проекта межевания:</b></p> <ul style="list-style-type: none"> <li>- <u>графические материалы</u>:</li> <li>• чертеж современного состояния территории М 1:1000.</li> </ul> <p>Также материалы по обоснованию проекта межевания территории включают в себя чертежи, на которых отображаются:</p> <ol style="list-style-type: none"> <li>1) границы существующих земельных участков;</li> <li>2) границы зон с особыми условиями использования территорий;</li> <li>3) местоположение существующих объектов капитального строительства;</li> <li>4) границы особо охраняемых природных территорий;</li> <li>5) границы территорий объектов культурного наследия (при необходимости);</li> <li>6) границы лесничеств, участков лесничеств, лесных кварталов, лесотаксационных выделов или частей лесотаксационных выделов (при необходимости)</li> </ol>
10.	Требования к форме передаваемых материалов	<p>Сдаваемые материалы должны отвечать следующим требованиям:</p> <ol style="list-style-type: none"> <li>1. На бумажном носителе: <ul style="list-style-type: none"> <li>- основная часть — 3 экземпляра;</li> <li>- материалы по обоснованию — 2 экземпляра.</li> </ul> </li> <li>2. На электронном носителе предоставляются: <ul style="list-style-type: none"> <li>- основная часть — в формате PDF, в виде единого файла (полностью соответствующий бумажному виду), а также рабочие файлы в исходных форматах того программного обеспечения, в котором разрабатывалась документация;</li> <li>- материалы по обоснованию — в формате PDF, в виде единого файла (полностью соответствующий бумажному виду), а также рабочие файлы в исходных форматах того программного обеспечения, в котором разрабатывалась документация;</li> <li>- чертеж красных линий в формате MID/MIF, XML</li> </ul> </li> </ol>
11.	Порядок подготовки и утверждения документации по планировке территории	В соответствии со статьями 45, 46 Градостроительного кодекса Российской Федерации