



АДМИНИСТРАЦИЯ ГОРОДА ВЛАДИМИРА

ПОСТАНОВЛЕНИЕ

10.12.2024

№ 2815

О подготовке проекта межевания территории, предусматривающего размещение линейного объекта «Инженерные сети водоотведения для жилого района Лунёво — Сельцо»

В соответствии со статьями 41-41.2, 43, 45, 46 Градостроительного кодекса Российской Федерации, решением Совета народных депутатов города Владимира от 05.11.2009 № 223 «Об утверждении генерального плана муниципального образования (городской округ) город Владимир Владимирской области», решением Совета народных депутатов города Владимира от 31.10.2011 № 183 «Об утверждении «Правил землепользования и застройки муниципального образования город Владимир», постановлением Правительства Российской Федерации от 12.05.2017 № 564 «Об утверждении Положения о составе и содержании документации по планировке территории, предусматривающей размещение одного или нескольких линейных объектов» **постановляю:**

1. Подготовить проект межевания территории, предусматривающий размещение линейного объекта «Инженерные сети водоотведения для жилого района Лунёво — Сельцо», в соответствии со схемой границ территории проектирования согласно приложению № 1 и в соответствии с заданием на разработку проекта межевания территории, предусматривающего размещение линейного объекта «Инженерные сети водоотведения для жилого района Лунёво — Сельцо», согласно приложению № 2.

2. Установить, что до назначения публичных слушаний или общественных обсуждений по проекту межевания территории физические

и юридические лица вправе представлять свои предложения о порядке, сроках подготовки и содержании документации по межеванию территории в управление архитектуры и строительства администрации города Владимира по адресу: 600005, г.Владимир, Октябрьский проспект, д.47.

3. Обнародовать данное постановление на официальном сайте органов местного самоуправления города Владимира.

4. Контроль за исполнением постановления возложить на заместителя главы администрации города Сысуева С.А.

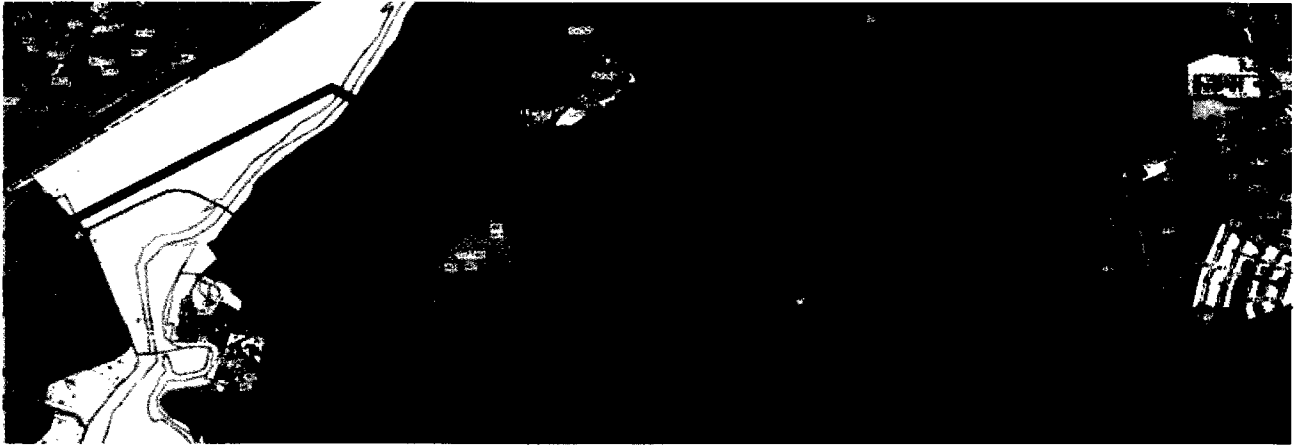
Глава города



Д.В. Паумов

Приложение № 1
к постановлению администрации
города Владимира
от 10.12.2024 № 2815

СХЕМА
границ территории проектирования



— - границы территории проектирования

Приложение № 2
к постановлению администрации
города Владимира
от 10.12.2024 № 2815

ЗАДАНИЕ
на разработку проекта межевания территории, предусматривающего
размещение линейного объекта «Инженерные сети водоотведения
для жилого района Лунёво — Сельцо»

№ раздела	Наименование раздела	Содержание раздела
1.	Наименование выполняемых работ	Проект межевания территории, предусматривающий размещение линейного объекта «Инженерные сети водоотведения для жилого района Лунёво — Сельцо»
2.	Основа для разработки документации по планировке территории	1. Генеральный план муниципального образования (городской округ) город Владимир Владимирской области. 2. Правила землепользования и застройки муниципального образования город Владимир. 3. Схема развития инженерных сетей водоснабжения, водоотведения и ливневой канализации муниципального образования город Владимир, утвержденная постановлением главы города Владимир от 23.11.2010 № 4345
3.	Исходные материалы	1. Топографо-геодезическая съемка в электронном виде (выполняется Исполнителем). 2. Действующая градостроительная документация: Генеральный план муниципального образования (городской округ) город Владимир Владимирской области; Правила землепользования и застройки муниципального образования город Владимир (размещена на официальном сайте органов местного самоуправления – www.vladimir-city.ru). 3. План красных линий с координатами точек, выданных управлением архитектуры и строительства администрации города Владимира (выдается по запросу). 4. Инвентаризационные данные о правообладателях земельных участков и объектов недвижимости, зонах с особыми условиями использования территории, расположенных в границах рассматриваемой территории (выполняется Исполнителем). 5. Проект планировки территории жилого района Лунёво-Сельцо в г.Владимире, утвержденный постановлением администрации города Владимира от 23.12.2013 № 4776. 6. Схема развития инженерных сетей водоснабжения, водоотведения и ливневой канализации муниципального образования город Владимир, утвержденная

№ раздела	Наименование раздела	Содержание раздела
		постановлением главы города Владимир от 23.11.2010 № 4345
4.	Основные характеристики объекта: местоположение, площадь и границы проектируемой территории	<p>Проектируемая территория расположена в Октябрьском, Фрунзенском районе города Владимира:</p> <ul style="list-style-type: none"> - общая (ориентировочная) протяженность линейного объекта — 8323 метров; - расчетная мощность водоотведения 4350,93 м³/сут. <p>Площадь и границы проектирования подлежат уточнению</p>
5.	Планировочные ограничения проектируемой территории, зоны с особыми условиями использования территорий	<ul style="list-style-type: none"> - красные линии; - охранные зоны инженерных коммуникаций; - водоохранные зоны; - Владимирское лесничество во Владимирской области; - Суздальское лесничество во Владимирской области; - охранная зона объекта «Газопровод-отвод к г. Гусь-Хрустальный и Курлово» Владимирской области; - зона минимальных расстояний объекта «Газопровод-отвод к г. Гусь-Хрустальный и Курлово» на территории Владимирской области; - зона охраняемого ландшафта объекта культурного наследия федерального значения «Церковь Покрова на Перли», 1165 г. (ЗОЛ-1); - зона охраняемого природного ландшафта достопримечательного места Р-11; - зона санитарной охраны с поверхностным источником водоснабжения (р. Клязьма) и скважины (второй подъем водозабора), находящиеся на территории п. Ортруд - мкр. города Владимира (III пояс); - зона затопления в отношении территорий, прилегающих к рекам Клязьма и Рпень в границах г. Владимира, затопляемых при половодьях и наводках однопроцентной обеспеченности (повторяемость один раз в 100 лет); - зона санитарной охраны (ЗСО) поверхностного источника водозабора р. Клязьма (мкр. Ортруд г. Владимир), принадлежащего МУП «Владимирводоканал» (II пояс); - зона санитарной охраны (ЗСО) поверхностного водозабора р. Клязьма (мкр. Ортруд г. Владимира) (III пояс); - зона санитарной охраны (ЗСО) поверхностного источника водоснабжения (р. Клязьма) МУП «Владимирводоканал» для водоснабжения мкр. Лесной г. Владимира, 2-ой пояс; - зона санитарной охраны (ЗСО) поверхностного источника водоснабжения (р. Клязьма) МУП «Владимирводоканал» для водоснабжения мкр. Лесной г. Владимира, 3-ий пояс; - охранная зона объекта электросетевого хозяйства - Воздушная линия электропередачи ВЛ-220 кВ Владимирская - Заря II цепь с отпайкой на ПС Районная на территории Суздальского района Владимирской области, протяженностью 106,622 км на ж/б опорах; - охранная зона объекта электросетевого хозяйства КВЛ 220

№ раздела	Наименование раздела	Содержание раздела
		кВ Владимирская ТЭЦ-2 - Районная (новая); - охранная зона объекта электросетевого хозяйства: кабельно-воздушная линия 220 кВ Районная (новая) - Заря; - санитарно-защитная зона для площадки «Городские очистные сооружения г. Владимир» МУП «Владимирводоканал»
6.	Цель и задачи выполняемых работ	1. Цель работы: - разработка проекта межевания территории для размещения линейного объекта инженерных сетей водоотведения к жилому району Лунёво — Сельцо. 2. Задачи выполняемых работ: - установление и уточнение красных линий; - определение местоположения границ образуемых и изменяемых земельных участков; - уточнение расположения инженерных сетей водоотведения, необходимых для обслуживания жилого района Лунёво — Сельцо
7.	Требования к выполнению и содержанию работ	1. Разработать проект межевания территории в границах, установленных заданием в соответствии с местной системой координат МСК-33. 2. Работа должна соответствовать требованиям нормативно-правовых и законодательных документов, документам территориального планирования, нормативам градостроительного проектирования, требованиям технических регламентов, сводам правил с учетом материалов и результатов инженерных изысканий и т.д., в т.ч.: - Градостроительному кодексу Российской Федерации; - Земельному кодексу Российской Федерации; - Нормативам градостроительного проектирования Владимирской области; - Нормативам градостроительного проектирования муниципального образования город Владимир; - СП 42.13330.2016. Свод правил. Градостроительство. Планировка и застройка городских и сельских поселений. Актуализированная редакция СНиП 2.07.01-89*; - РДС 30-201-98. Система нормативных документов в строительстве. Руководящий документ системы. Инструкция о порядке проектирования и установления красных линий в городах и других поселениях Российской Федерации; - постановлению Правительства Российской Федерации от 12.05.2017 № 564 «Об утверждении Положения о составе и содержании документации по планировке территории, предусматривающей размещение одного или нескольких линейных объектов»
8.	Состав и содержание документации	В соответствии со статьями 41-41.2, 43 Градостроительного кодекса Российской Федерации, постановлением Правительства Российской Федерации от 12.05.2017 № 564

№ раздела	Наименование раздела	Содержание раздела
		<p>«Об утверждении Положения о составе и содержании документации по планировке территории, предусматривающей размещение одного или нескольких линейных объектов»</p> <p style="text-align: center;">Проект межевания территории</p> <p>1. Основная (утверждаемая) часть проекта межевания:</p> <p><u>Раздел 1 «Проект межевания территории. Графическая часть»:</u></p> <ul style="list-style-type: none"> • чертеж межевания территории М 1:1000, М 1:2000; <p><u>Раздел 2 «Проект межевания территории. Текстовая часть»:</u></p> <ul style="list-style-type: none"> • перечень образуемых земельных участков, подготавливаемый в форме таблицы, содержащий следующие сведения: <ul style="list-style-type: none"> - условные номера образуемых земельных участков; - номера характерных точек образуемых земельных участков; - кадастровые номера земельных участков, из которых образуются земельные участки; - площадь образуемых земельных участков; - способы образования земельных участков; - сведения об отнесении (неотнесении) образуемых земельных участков к территории общего пользования; - целевое назначение лесов, вид (виды) разрешенного использования лесного участка, количественные и качественные характеристики лесного участка, сведения о нахождении лесного участка в границах особо защитных участков лесов (в случае, если подготовка проекта межевания территории осуществляется в целях определения местоположения границ образуемых и (или) изменяемых лесных участков); - условные номера образуемых земельных участков, кадастровые номера или иные ранее присвоенные государственные учетные номера существующих земельных участков, в отношении которых предполагаются их резервирование и (или) изъятие для государственных или муниципальных нужд, их адреса или описание местоположения, перечень и адреса расположенных на таких земельных участках объектов недвижимого имущества (при наличии сведений о них в Едином государственном реестре недвижимости); - перечень кадастровых номеров существующих земельных участков, на которых линейный объект может быть размещен на условиях сервитута, публичного сервитута, их адреса или описание местоположения, перечень и адреса расположенных на таких земельных участках объектов недвижимого имущества (при наличии сведений о них в Едином государственном реестре недвижимости); - сведения об отнесении образуемого земельного участка

№ раздела	Наименование раздела	Содержание раздела
		<p>к определенной категории земель (в том числе в случае, если земельный участок в связи с размещением линейного объекта подлежит отнесению к определенной категории земель в силу закона без необходимости принятия решения о переводе земельного участка из состава земель этой категории в другую) или сведения о необходимости перевода земельного участка из состава земель одной категории в другую;</p> <ul style="list-style-type: none"> • перечень координат характерных точек образуемых земельных участков; • сведения о границах территории, применительно к которой осуществляется подготовка проекта межевания, содержащие перечень координат характерных точек таких границ в системе координат, используемой для ведения Единого государственного реестра недвижимости; • вид разрешенного использования образуемых земельных участков, предназначенных для размещения линейных объектов и объектов капитального строительства, проектируемых в составе линейного объекта, а также существующих земельных участков, занятых линейными объектами и объектами капитального строительства, входящими в состав линейных объектов, в соответствии с проектом планировки территории. <p>2. Материалы по обоснованию проекта межевания:</p> <p><u>Раздел 3 «Материалы по обоснованию проекта межевания территории. Графическая часть»:</u></p> <ul style="list-style-type: none"> • чертеж М 1:1000, М 1:2000; <p><u>Раздел 4 «Материалы по обоснованию проекта межевания территории. Пояснительная записка»:</u></p> <ul style="list-style-type: none"> • обоснование определения местоположения границ образуемого земельного участка с учетом соблюдения требований к образуемым земельным участкам, в том числе требований к предельным (минимальным и (или) максимальным) размерам земельных участков; • обоснование способа образования земельного участка; • обоснование определения размеров образуемого земельного участка; • обоснование определения границ публичного сервитута, подлежащего установлению в соответствии с законодательством Российской Федерации
9.	Требования к форме передаваемых материалов	<p>1. Проект межевания территории:</p> <ul style="list-style-type: none"> - основная часть --- 3 экземпляра (на бумажном носителе); - материалы по обоснованию --- 2 экземпляра (на бумажном носителе). <p>2. На электронном носителе предоставляются:</p> <p>а) проект межевания территории:</p> <ul style="list-style-type: none"> - основная часть --- в формате PDF, в виде единого файла

№ раздела	Наименование раздела	Содержание раздела
		<p>(полностью соответствующий бумажному виду), а также рабочие файлы в исходных форматах того программного обеспечения, в котором разрабатывалась документация;</p> <p>- материалы по обоснованию --- в формате PDF, в виде единого файла (полностью соответствующий бумажному виду), а также рабочие файлы в исходных форматах того программного обеспечения, в котором разрабатывалась документация;</p> <p>б) чертеж красных линий, чертеж межевания территории в формате MID/MIF (рабочий набор MapInfo).</p> <p>Топографо-геодезическая съемка в электронном виде в системе MapInfo</p>
10.	Порядок подготовки и утверждения документации по планировке территории	В соответствии со статьями 45, 46 Градостроительного кодекса Российской Федерации
11.	Дополнительные требования к документации по планировке территории	Подготовку проекта межевания территории осуществлять в соответствии с материалами и результатами инженерных изысканий